

MONTERINGSANVISNING EASYSTART REMOTE+



BETJENINGSELEMENT TIL
EBERSPÄCHER PARKERINGSVARMERE



Eberspächer

INDHOLD

KAPITEL	KAPITELNAVN KAPITELINDHOLD	SIDE
1	INDLEDNING	
	Skal læses som det første	4
	Generelle anvisninger / Sikkerhedsanvisninger	4
	Anvendelsesformål	5
	Driftstilstand VENTILATION	5
	Tekniske data	6
	Leveringsomfang	6
	Tegning med leveringsomfanget til EasyStart Remote ⁺	7
2	MONTERING	
	Montering	8
	– Montering af stationær del	8
	– Montering af trykknop	8
	– Montering af rumtemperaturføler	8
	Tilslutning af stikhus på den stationære del	8
	Pin-konfiguration på stationær del: Vandvarmere med S+-koblingsindgang	9
	Pin-konfiguration på stationær del: Vandvarmere med LIN-grænseflade	9
	Tegning over montering af EasyStart Remote ⁺	10
	Tilslutning af antenne	11
	Antennens minimumshøjde	11
	Antennens dimensioner	11

INDHOLD

3 FØRSTE IBRUGTAGNING

Gennemførelse af første ibrugtagning	12
Tilpasning af en yderligere mobilid	13
Åbning af værktødsmenu	14
– Valg af temperatureenhed – pos. 2:	14
– Reset til leveringstilstand – pos. 5:	14
– Måling af rækkevidde – pos. 7:	15
– Indstilling af sprog – pos. 8:	15
– Valg af afgangstid eller starttid – pos. 10:	16
– Aktivering eller deaktivering af den automatiske beregning af driftstid ved vandvarmere – pos. 11.1:	16
– Overtagelse af køretøjets kubikindhold ved automatisk beregning af driftstid – pos. 11.2:	17
– Indtastning af driftstiden ved automatisk beregning af driftstid – pos. 11.3:	17

4 HVAD SKAL MAN GØRE, HVIS ...?

5 STRØMSKEMA

– Tilslutning af EasyStart Remote på vandvarmere med LIN-interface: Hydronic, Hydronic II, Hydronic II C, Hydronic II Comfort, Hydronic M II, Hydronic S3 CL	20
– Tilslutning af EasyStart Remote på vandvarmere med S+-koblingsindgang: Hydronic S3 CS	21
– Tilslutning af EasyStart Remote+ til Airtronic, Airtronic M, Airtronic L	22

6 SERVICE

Teknisk support	23
-----------------	----

1 INDLEDNING

SKAL LÆSES SOM DET FØRSTE

Før montering af den radiostyrede fjernbetjening påbegyndes, skal denne monteringsanvisning under alle omstændigheder læses grundigt igennem.

Denne monteringsanvisning indeholder vigtige informationer, som er nødvendige til monteringen af den radiostyrede fjernbetjening.

GENERELLE ANVISNINGER / SIKKERHEDSANVISNINGER

Mobildelens styreimpuls har en rækkevidde op til 1000 meter i frit terræn (direkte visuel kontakt). Forstyrrende påvirkninger udefra, lokale betingelser og tæt bebyggelse på det omgivende terræn forkorter rækkevidden. Valg og placering af antenne påvirker rækkevidden betydeligt.

Rumtemperaturføleren skal være tilsluttet for at kunne udnytte den radiostyrede fjernbetjening fulde funktionsomfang.

Hvis den medfølgende rumtemperaturføler ikke tilsluttes, kan temperaturen ikke vises i displayet på mobildelen og den automatiske driftstid ikke beregnes.



- Kun batteridækslet må åbnes på mobildelen.
- Batteriet og batteridækslet må ikke komme i nærheden af børn – smådele kan sluges.
- Tag mobildelen ud af lommen før vask af tøjet.
- Beskyt mobildelen mod negative påvirkninger (stød, ekstreme temperaturer, fugtighed, regn, væsker).
- Under optankning skal der være slukket for mobildelen og varmeapparatet.
- Batteriet og mobildelen skal bortskaffes iht. til de lovmæssige forskrifter.
- Man må kun anvende det anbefalede batteri og originale reservedele.
- Alle informationer og anvisninger, især sikkerhedsanvisningerne i den Tekniske beskrivelse for varmeapparatet og i betjeningsvejledningen for EasyStart Remote+ skal under alle omstændigheder følges!

1 INDLEDNING


ANVENDELSESFORMÅL

Den bidirektionale radiostyrede fjernbetjening EasyStart Remote+ (mobildel i forbindelse med stationær del) er beregnet til fjernstyret til- / frakobling og forvalg af indkoblingstid, driftstid og -måde af det i køretøjet indbyggede varmeapparat og / eller ekstraapparat.

BEMÆRK!

Usagkyndig brug og anvendelse uden for det angivne anvendelsesområde udelukker enhver form for ansvar og garanti.

DRIFTSTILSTAND VENTILATION

Hvis symbolet  ikke vises i menubjælken, er driftstilstanden VENTILATION ikke mulig ved den anvendte varmeapparat-udførelse.

I driftstilstanden VENTILATION bliver køretøjets blæser ved vandvarmere og varmeapparatets blæser ved luftvarmere aktiveret direkte under omgåelse af varmfunktionen.

1 INDLEDNING

TEKNISKE DATA

Mobil-del:

Frekvens	434,6 MHz
Sendeeffekt	10 mW
Driftsspænding	3 V (batteri) CR 2430
Dimensioner	66 x 41 x 15,7 mm
Driftstemperatur	-20 °C til +60 °C
Opbevaringstemperatur	-40 °C til +85 °C
Omgivende temperatur for LCD	Visningen på displayet bliver langsommere ved temperaturer under -10 °C, dvs. symbolernes blinksekvens er lidt langsommere, kontrasten bliver svagere fra +70 °C.

Stationær del

Frekvens	434,6 MHz
Sendeeffekt	10 mW
Driftsspænding	12 V / 24 V
Dimensioner	76 x 76 x 29 mm
Driftstemperatur / opbevaringstemperatur	-40 °C til +85 °C
Antennetilslutning	Via kodet SMB-stik.

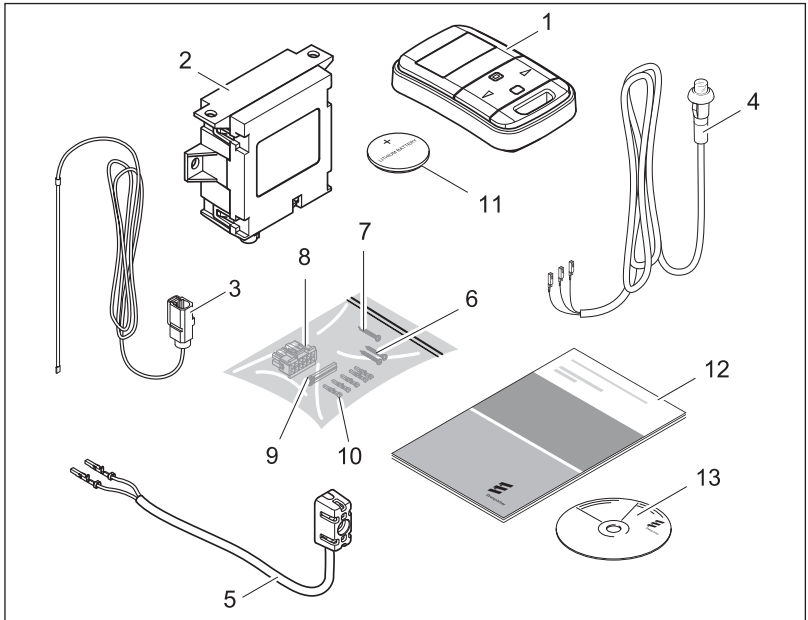
LEVERINGSOMFANG

Tegning, [se side 7](#)

Billednr.	Antal	Betegnelse
1	1	Mobil-del
2	1	Stationær del
3	1	Antenne
4	1	Trykknop
5	1	Rumtemperaturføler
6	2	Pladeskruer B3,9 x 19 til stationær del
7	1	Pladeskruer B2,9 x 19 til temperaturføler
8	1	Bøsningshus
9	1	Kontaktsikring
10	5	Kontakter
11	1	Batteri
12	1	Kort vejledning
13	1	CD-ROM

1 INDLEDNING

TEGNING MED LEVERINGSOMFANGET TIL EASYSTART REMOTE+



Forklaring, [se side 6](#)

2 MONTERING

MONTERING

Den stationære del monteres sammen med trykknappen, rumtemperaturføleren og antennen i køretøjets kabine.

MONTERING AF STATIONÆR DEL

Den stationære del monteres med de vedlagte skruer på et tørt sted i køretøjets kabine, dog ikke i nærheden af ventilationsåbninger eller direkte ved siden af blæsemotoren.

MONTERING AF TRYKKNAP

Trykknappen monteres i førerens synsfelt, et foretrukket monteringssted er instrumentbrættet.

Der bores et hul \varnothing 10 mm, f.eks. i instrumentbrættet, derefter clipses trykknappen fast.

BEMÆRK!

Trykknappen skal under alle omstændigheder monteres. Trykknappens LED fungerer som kontrollampe.

MONTERING AF RUMTEMPERATURFØLER

Den medfølgende rumtemperaturføler fastgøres således med den vedlagte skrue i køretøjets kabine, at den repræsentative indetemperatur måles.

Rumtemperaturføleren må ikke placeres i solens indstrålingsområde, i nærheden af luftdyserne af køretøjets varmeanlæg og ikke i fodrummet.

Anbefaling:

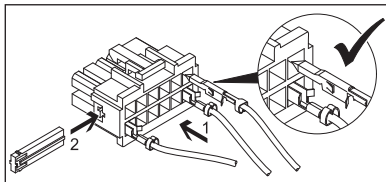
Rumtemperaturføleren bør monteres i midterkonsollen i højde med siddefluden.

BEMÆRK!

Ved monteringen af alle komponenter skal man sørge for tilstrækkelig afstand til airbagene, således at en udløst airbag ikke kan komme i kontakt med komponenterne.

TILSLUTNING AF STIKHUS PÅ DEN STATIONÆRE DEL

- Fladstikket tilsluttes til ledningen for betjening.
- Ledningen for betjening, ledningen for rumtemperaturføler og ledningen for trykknapp sættes ind i det 12-polede stikhus (konfiguration af stikhus, [se side 9](#)).
- Kontaktsikringen skubbes ind i stikhuset.
- Det 12-polede stikhus tilsluttes til den stationære del.



BEMÆRK!

Ved monteringen af stikkene skal man være opmærksom på, at sikringstungerne altid peger mod stikkets midte. Tungerne går kun i indgreb i huset i denne position (se tegning).

2 MONTERING

PIN-KONFIGURATION PÅ STATIONÆR DEL: VANDVARMERE MED S+-KOBLINGSINDGANG

Pin	Signal	Ledningsfarve
1	Kl. 30 (+)	RD
2	–	
3	Kl. 31 (–)	BN
4	–	
5	DAT-ledning	VT
6	Trykknappens LED (+)	RD/YE
7	Trykknop (+)	BN/YE
8	Trykknop (–)	BN
9	Temp. (–)	BN / WH
10	Temp. (+)	GY
11	S (+)	YE

ABELFARVER

RD	rød	GY	grå	BK	sort
BU	blå	YE	gul	GN	grøn
WH	hvid	VT	violet	BN	brun

Kammerkonfiguration af stikhus -XB12 (konfiguration set fra ledningsindgangssiden), [se side 16](#).

PIN-KONFIGURATION PÅ STATIONÆR DEL: VANDVARMERE MED LIN-GRÆNSEFLADE

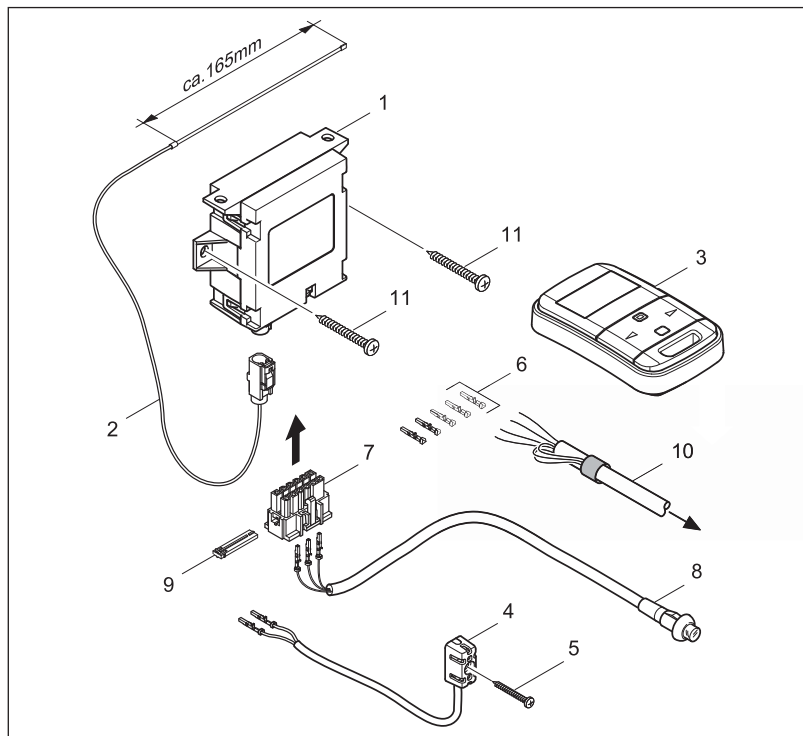
Pin	Signal	Ledningsfarve
1	Kl. 30 (+)	RD
2	–	
3	Kl. 31 (–)	BN
4	JE-diagnose	BU/WH
5	DAT-ledning	VT
6	Trykknappens LED (+)	RD/YE
7	Trykknop (+)	BN/YE
8	Trykknop (–)	BN
9	Temp. (–)	BN / WH
10	Temp. (+)	GY
11	–	

BEMÆRK!

- Den radiostyrede fjernbetjening skal tilsluttes iht. strømskemaet bag i monteringsanvisningen.
- Ikke anvendte ledningsender skal isoleres.
- Stik- og bøsningshus er vist fra ledningsindgangssiden.

2 MONTERING

TEGNING OVER MONTERING AF EASYSTART REMOTE+



Forklaring, [se side 10](#)

FORKLARING AF TEGNING OVER MONTERING

- | | |
|-------------------------|------------------------------|
| 1 Stationær del | 7 Bøsningshus, 12-polet |
| 2 Antennekabel | 8 Ledning for trykknop |
| 3 Mobiltelefon | 9 Kontaktsikring |
| 4 Rumtemperaturføler | 10 Ledning til varmeapparat |
| 5 Pladeskruer B3,9 x 19 | 11 Pladeskrue B3,9 x 19 (2x) |
| 6 Kontakter (5x) | |

2 MONTERING

BEMÆRK!

- Den radiostyrede fjernbetjening skal tilsluttes iht. strømskemaet bag i monteringsanvisningen.
- Ikke anvendte ledningsender skal isoleres.
- Stik- og bøsningshus er vist fra ledningsindgangssiden.

TILSLUTNING AF ANTENNE

Antennekablet skal placeres så højt som muligt pegende opad under hensyntagen til den mindste monteringshøjde. Efter placeringen tilsluttes antennekablet til den stationære del.

Anbefaling:

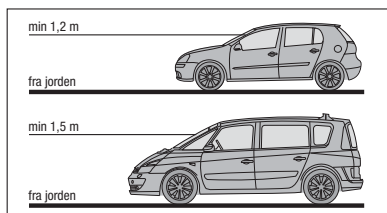
Antennekablet bør placeres bag afdækningsgummiet i A-stolpen, i midten over køretøjets forreste dør. Dette sørger i de fleste tilfælde for en optimal rækkevidde.

Monteringseksempel

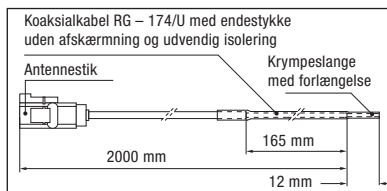
Placering i A-stolpen under afdækningsgummiet.



ANTENNENS MINIMUMSHØJDE



ANTENNENS DIMENSIONER



BEMÆRK!

- Antennekablets længde må ikke ændres!
- Antennekablets ende må ikke komme i kontakt med metal og ikke være fuldstændigt omsluttet af metal eller metalholdige dele.

3 FØRSTE IBRUGTAGNING

GENNEMFØRELSE AF FØRSTE IBRUGTAGNING

Ved den første ibrugtagning skal følgende arbejdsstrin udføres efter hinanden.

- **Sæt batteriet i mobildelen.**

Det medfølgende batteri isættes i mobildelen som beskrevet i betjeningsvejledningen for EasyStart Remote+ i kapitel „Vedligeholdelse / Udskiftning af batteri“. Mobildelen må endnu ikke aktiveres.

- **Oprettelse af driftsspænding**

Driftsspændingen oprettes ved at sætte sikringen i sikringsholderen.

Automatisk identifikation

Fem sekunder efter oprettelse af driftsspændingen begynder trykknappens LED at lyse. Den radiostyrede fjernbetjening kontrollerer hvilket varmeapparat der er tilsluttet og konfigurerer mobildelens menubjælke.

- **Tilpasning af mobil del**

Når trykknappens LED begynder at blinke, kan mobildelen tilpasses.

Information om displayvisningen Add

Med funktionen **Add** kan man tilpasse op til 4 mobildele på en stationær del, hvorved altid kun én mobil del kan oprette en forbindelse med den stationære del.

Information om displayvisningen AddE

Med funktionen **AddE** tilpasses kun den aktuelle mobil del. Alle tidligere tilpassede mobildele slettes.

BEMÆRK!

Hvis mobil delen ikke tilpasses inden for 30 sekunder, slukker trykknappens LED. Trykknappen trykkes, indtil LED'en begynder at blinke. Derefter tilpasses mobil delen.

TILPASNING AF MOBILDEL – TILPASNINGSMODUS Add

Tasten  eller  trykkes, **Add** vises.

Pair mode
Add

Tilpasningsmodusen Add bekræftes med tasten .

TILPASNING AF MOBILDEL – TILPASNINGSMODUS AddE

Med tasten  eller  vælges **AddE**.

Pair mode
AddE

Tilpasningsmodusen AddE bekræftes med tasten .

3 FØRSTE IBRUGTAGNING

EFTER BEKRÆFTELSE AF Add ELLER AddE

▪ Indstilling af klokkeslæt

Timerne indstilles med tasten ◀ eller ▶.



Indstillingen bekræftes med tasten ◻.

Minutterne indstilles med tasten ◀ eller ▶.



Indstillingen bekræftes med tasten ◻.

▪ Indstilling af ugedag

Ugedagen indstilles med tasten ◀ eller ▶.



Indstillingen bekræftes med tasten ◻.

Derefter konfigureres EasyStart Remote+.

TILPASNING AF EN YDERLIGERE MOBILDDEL

Trykknappen, der er monteret i køretøjet, trykkes, indtil trykknappens LED begynder at blinke. På mobildelen trykkes tasten ◻ eller ◻, Add vises.

Tilpasningsmodusen bekræftes med tasten ◻.

Pair mode
Add

Den yderligere mobildel er tilpasset.

KONFIGURATION AF EASY START REMOTE+

Alt efter anvendelsessituation skal systemet konfigureres.

BEMÆRK!

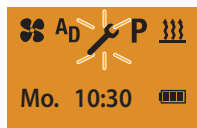
I denne monteringsanvisning beskrives standardkonfigurationen. For en udvidet konfiguration af EasyStart Remote+ og for specialfunktioner kan monteringsanvisningen „Specialfunktioner og diagnose“ læses og downloades på www.eberspaecher-standheizung.com.

3 FØRSTE IBRUGTAGNING

ÅBNING AF VÆRKSTEDSMENU

Display ON, startskærmen vises.


I menubjælken vælges symbolet  med tasten  eller .



Menupunktet INDSTILLINGER bekræftes med tasten .



Symbolet  INDSTILLING AF KLOKESLÆT vises blinkende.


Tasten  LONGPRESS trykkes længere end 5 sek., værkstedsmenuen vises.

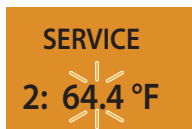
VALG AF INDSTILLINGER FOR STANDARDKONFIGURATIONEN


VALG AF TEMPERATURENHED – POS. 2:

Standard: °C

Med tasten  eller  vælges pos. 2: og bekræftes med tasten .

Med tasten  eller  vælges temperaturrenheden °C eller °F.



Valget bekræftes med tasten .

RESET TIL LEVERINGSTILSTAND – POS. 5:

Med tasten  eller  vælges pos. 5: og bekræftes med tasten .



Valget bekræftes med tasten .



Efter den automatiske identifikation skal det aktuelle klokkeslæt og den aktuelle ugedag indtastes, derefter vises startskærmen. ([se side 13](#)).

3 FØRSTE IBRUGTAGNING

MÅLING AF RÆKKEVIDDE – POS. 7:

Kontrolmåling af rækkevidden

Den forventede rækkevidde kan kontrolleres.

Gennemførelse af kontrolmåling

Stå med mobildelen i en afstand på 1 m til køretøjet og betjen mobildelen på følgende måde:

I værktøjsmenuen vælges pos. 7 med tasten



Vises ved R og S en værdi mellem 75 og 100, er målingen i orden.

Information til kontrolmåling:

Ved optimal montering kan den optimale sendeeffekt nå en maksimalværdi på 100.

Hvis maksimalværdien ikke nås, skal antennen position ændres således, at der ved R og S nås en værdi mellem minimum 75 og maksimum 100.

Efter behov kan målingen yderligere gennemføres med samme afstand bagved og på siden af køretøjet. Sendeeffekten skal være ens ved alle målinger.

Kontrolmålingen kan flere gange gentages ved at trykke på tasten .

INDSTILLING AF SPROG – POS. 8:

Standard: DE

Med tasten  eller  vælges pos. 8: og bekræftes med tasten .

Med tasten  eller  vælges sproget DE eller EN.



Valget bekræftes med tasten .

3 FØRSTE IBRUGTAGNING


VALG AF AFGANGSTID ELLER STARTTID – POS. 10:

Standard: „Off“ for afgangstid

Med tasten  eller  vælges pos. 10: og bekræftes med tasten .

Med tasten  eller  „Off“ for afgangstid eller „On“ for starttid.



Valget bekræftes med tasten .

BEMÆRK!

Starttiden kan kun aktiveres, når beregning af driftstid pos. 11.1 er stillet på „Off“.

Efter bekræftelsen skal der gennemføres et reset ved at tage sikringen 5 A ud.

AKTIVERING ELLER DEAKTIVERING AF DEN AUTOMATISKE BEREGNING AF DRIFTSTID VED VANDVARMERE – POS. 11.1:

Standard: „Off“

Med tasten  eller  vælges pos. 11.1: og bekræftes med tasten .

Med tasten  eller  vælges „Off“ eller „On“.



Valget bekræftes med tasten .

BEMÆRK!

Ved aktivering af beregning af driftstid aktiveres afgangstiden automatisk ved pos. 10.

Ved luftvarmere er en automatisk beregning af driftstiden ikke mulig, ved valg af pos. 11.1: vises følgende i displayet:



Efter bekræftelsen skal der gennemføres et reset ved at tage sikringen 5 A ud.

3 FØRSTE IBRUGTAGNING

OVERTAGELSE AF KØRETØJETS KUBIKINDHOLD VED AUTOMATISK BEREGNING AF DRIFTSTID – POS. 11.2:

Standard: 1800 cm³

Med tasten  eller  vælges pos. 11.2: og bekræftes med tasten .

Med tasten  eller  indtastes kubikindholdet i trin på 100 cm³.

Indstillingsområde: 1000 cm³ til 4000 cm³.

SERVICE

11.2: 

Indstillingen bekræftes med tasten .

INDTASTNING AF DRIFTSTIDEN VED AUTOMATISK BEREGNING AF DRIFTSTID – POS. 11.3:

Standard: 60 minutter

Med tasten  eller  vælges pos. 11.3: og bekræftes med tasten .

Med tasten  eller  indstilles driftstiden.


Indstillingsområde: 10 – 60 minutter.

SERVICE

11.3: 

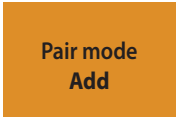





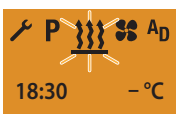
Indstillingen bekræftes med tasten .

BEMÆRK!


- Værkstedsmenuen forlades ved at trykke på tasten .
- Gennemfør en funktionstest efter afslutning af konfigurationen. Hvis der skulle ske en fejl, se kapitel „Hvad skal man gøre, hvis ...?“, [fra side 18](#)

4 HVAD SKAL MAN GØRE, HVIS ...?

I tilfælde af fejl vises evt. følgende meddelelser:

MEDDELELSE	BESKRIVELSE	AFHJÆLPNING / VÆRKSTED
	<ul style="list-style-type: none"> ▪ Automatisk identifikation er aktiv. ▪ EasyStart Remote+ blev adskilt fra spændingsforsyningen og igen tilsluttet. 	<p>Vent, indtil den automatiske identifikation er afsluttet, indstil derefter klokkeslæt og ugedag, se side 13.</p>
		
	<ul style="list-style-type: none"> ▪ Batteri tomt. 	<p>Udskift omgående batteriet!</p>
	<ul style="list-style-type: none"> ▪ Ingen kommunikation. 	<ul style="list-style-type: none"> ▪ Kontrol og evt. udskiftning af varmeapparatets sikring. ▪ Kontrol af spændingsforsyning. ▪ Kontrol af ledningsføring.
	<ul style="list-style-type: none"> ▪ Fejl 1. varmeapparat. 	<p>Gennemfør diagnose af varmeapparat.</p>
	<ul style="list-style-type: none"> ▪ Fejl 2. varmeapparat. 	<p>Gennemfør diagnose af varmeapparat.</p>
	<ul style="list-style-type: none"> ▪ Temperaturføler defekt. 	<p>Kontrol og evt. udskiftning af temperaturføler.</p>

4 HVAD SKAL MAN GØRE, HVIS ...?

MEDDELELSE	BESKRIVELSE	AFHJÆLPNING
	<ul style="list-style-type: none"> ▪ Afstand mellem mobildel og køretøj er for stor eller ved rækkeviddens grænse. 	Flyt positionen i forhold til køretøjet, hold f.eks. mobildelen højere op eller bevæg den til siden. Reducering af afstanden til køretøjet.
	<ul style="list-style-type: none"> ▪ Mange hindringer mellem mobildel og køretøj. 	Reducer afstanden. Om muligt skal der oprettes en synlig forbindelse til køretøjet.
	<ul style="list-style-type: none"> ▪ Mobildelen er ikke tilpasset. 	Mobildelen skal tilpasses ifølge monteringsanvisningen.
	<ul style="list-style-type: none"> ▪ Der anvendes flere EasyStart Remote+-fjernbetjeneringer på samme tid. 	Aktiver mobildelen igen efter en pause.
BESKRIVELSE	MULIG ÅRSAG	AFHJÆLPNING
Mobildelen kan ikke aktiveres	<ul style="list-style-type: none"> ▪ Batteri tomt. 	<ul style="list-style-type: none"> ▪ Udskift batteriet.
	<ul style="list-style-type: none"> ▪ Intet batteri isat. 	<ul style="list-style-type: none"> ▪ Sæt et nyt batteri i.
	<ul style="list-style-type: none"> ▪ Batteri isat forkert. 	<ul style="list-style-type: none"> ▪ Sæt batteriet rigtigt i.
Trykknappens LED blinker	Den stationære del er i tilpasningsmodus.	<ul style="list-style-type: none"> ▪ Efter 30 sekunder slukker LED'en automatisk.
		<ul style="list-style-type: none"> ▪ Mobildelen skal tilpasses ifølge monteringsanvisningen.

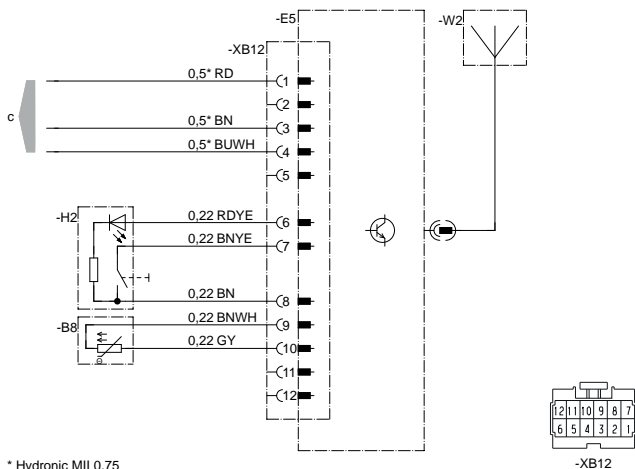
5 STRØMSKEMA

STRØMSKEMA

Tilslutning af EasyStart Remote⁺ på vandvarmere med LIN-interface: Hydronic, Hydronic II, Hydronic II C, Hydronic II Comfort, Hydronic M II, Hydronic S3 CL

X:15 ○
Ign (+)

X:58 ○
Light (+)



* Hydronic MII 0.75

22.1000.34.9722

-B8 Føler for rumtemperatur

-E5 Radiostyret fjernbetjening EasyStart Remote⁺

-H2 Trykknop

-W2 Antenne

c Til varmeapparat

KABELFARVER

RD	rød	GY	grå	BK	sort
BU	blå	YE	gul	GN	grøn
WH	hvid	VT	violet	BN	brun

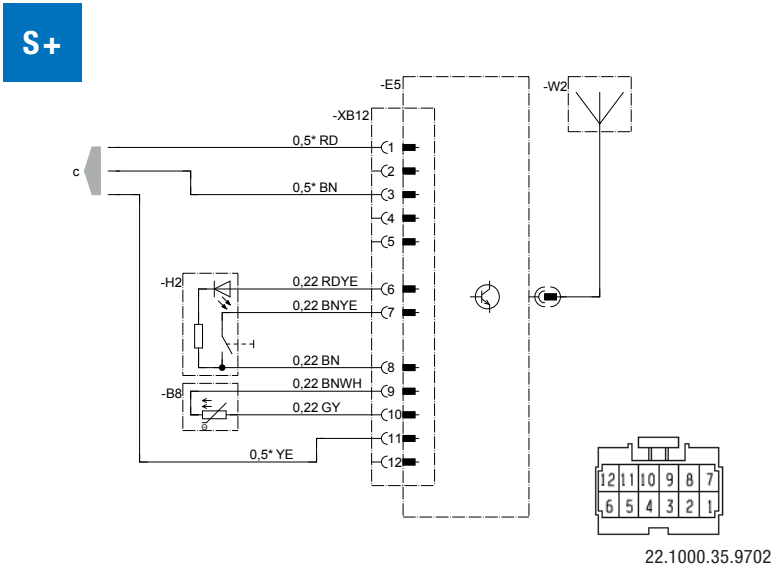
5 STRØMSKEMA

STRØMSKEMA

Tilslutning af EasyStart Remote⁺ på vandvarmere med S+-koblingsindgang: Hydronic S3 CS

X:15C
Ign (+)

X:58C
Light (+)



-B8 Føler for rumtemperatur

-E5 Radiostyret fjernbetjening EasyStart Remote⁺

-H2 Trykknop

-W2 Antenne

c Til varmeapparat

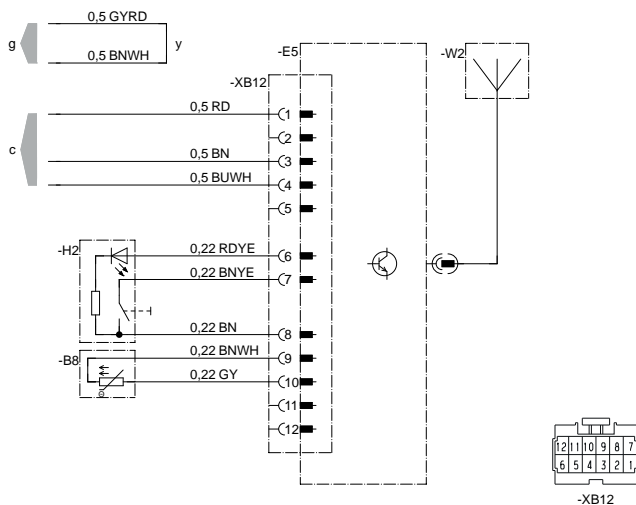
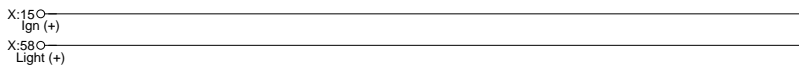
KABELFARVER

RD	rød	GY	grå	BK	sort
BU	blå	YE	gul	GN	grøn
WH	hvid	VT	violet	BN	brun

5 STRØMSKEMA

STRØMSKEMA

Tilslutning af EasyStart Remote+ til Airtronic, Airtronic M, Airtronic L



-XB12

22.1000.34.9729

- B8 Føler for rumtemperatur
- E5 Radiostyret fjernbetjening EasyStart Remote+
- H2 Trykknop
- W2 Antenne
- c Til varmeapparat
- g Til varmeapparat
- y Forbindelse og isolering af ledninger

KABELFARVER

RD	rød	GY	grå	BK	sort
BU	blå	YE	gul	GN	grøn
WH	hvid	VT	violet	BN	brun

6 SERVICE

TEKNISK SUPPORT

Hvis du har tekniske spørgsmål eller problemer med varmeapparatet, betjeningsselementet eller betjeningssoftwaren, så henvend dig til følgende service-adresse:

support-DA@eberspaecher.com

Headquarters:

Eberspächer Climate Control Systems
GmbH & Co. KG
Eberspächerstraße 24
73730 Esslingen
Germany
info@eberspaecher.com
www.eberspaecher.com

